



# S výhledem na Stromovku

Dům z roku 1890 s freskami na průčelí od Mikoláše Alše byl navrácen do původního lesku podle návrhu Brita Iana M. Bryana – autorizovaného architekta ČKA – z architektonické kanceláře IBA (Ian Bryan Architects).

Na ukázkou jsme vybrali jeden z bytů, jehož adaptace zdůraznila nejen klady vysokých stropů a dobových detailů dveří a stěn, ale i výhled na pražskou Stromovku.

↑  
Díky světlému  
ladění zařízení  
a stěn jsou  
zdůrazněny  
výhledy do parku





**H**lavní změny spočívaly v úpravě dispozice. Architekt Bryan chtěl především zdůraznit pocit prostornosti a docílit pronikání denního světla do všech koutů bytu. Některé příčky byly proto zrušeny a nové prostorové uspořádání tak dalo zároveň vzniknout modernímu domácímu prostředí s odlišením denní a noční zóny.

Obytná plocha propojená s jídelním prostorem a částečně oddělenou kuchyní (celkem 60 m<sup>2</sup>) hledí do parku a v bytě zastupuje denní zónu. Centrálním prvkem kuchyně je bílý panel tvořící předstěnu a zakrývající digestoř ohraničenou po stranách skleněnými deskami. Druhý panel v jídelní, respektive obývací části najdete na konci kuchyňské sestavy. Pracovní deska je z masivního buku a ochranná plocha proti znečištění zdi ze dvou obdélníkových skleněných tabulí, mezi něž je vsazena bílá fólie.

Noční strana bytu, ve které leží dvě ložnice, je vybavena 2,5 metru vysokou skládací zástěnou, která umožňuje dvě variantní řešení – rozložená vymezuje hostinský pokoj a ložnici, složená otevírá prostor a zajišťuje, aby světlo dopadalo až do centra bytu.

**Pohled z obývací části přes částečně vybouranou příčku do jídelny a otevřené kuchyně**



**Jídelní stůl (Q Design)**



Zařízení je voleno záměrně barevně neutrální. Architekt vědomě potlačil celkové vyznění interiéru, aby vynikly výhledy do parku, který se barevně mění v závislosti na ročních obdobích. Celým bytem kromě koupelen probíhá buková podlaha, čímž vzrůstá pocit prostornosti. Nově pořízené interiérové detaily, které uvážene kontrastují s dobovými prvky bytu, vyznávají moderní styl – jsou ze skla nebo nerezové oceli. Krb v obývací místnosti je tvořen třetím jednoduchým bílým panelem se základnou z neleštěného travertinu.

Rozmanitost světelných řešení dává možnost vytvářet různé nálady prostoru.

Osvětlení je voleno většinou nepřímé, využívá krytá jednoduchá bodová světla. Jediným zavěšeným světlem je lampa z opálového skla nad jídelním stolem.

Některé kusy nábytku – například jídelní stůl, kuchyňská sestava a postel v hlavní ložnici – byly navrženy konkrétně pro tento interiér.

Byt dýchá především klidnou a tichou atmosférou a stává se tak příjemným útočištěm před každodenním rušným životem v Praze.

**Vanda Jesenská**

#### **KONTAKTY:**

IBA (Ian Bryan Architects s.r.o.),

Praha 5, tel.: 02/57 31 13 54

Q Design, Praha 7, tel.: 02/66 79 73 53

Koupelna ze skleněných obkládaček vznikla z části velké vstupní haly.

Jedna nika po zazděných dveřích byla využita pro umyvadlo, druhá pro záchodovou mísu



Odlehčenou kuchyňskou sestavu (Q Design) sjednocují s krbem v obývací části dva panely - jeden kryje digestoř, druhý zakončuje kuchyňskou sestavu

↑

Pohled z chodby do obývacího pokoje a koupelny





Ložnice (postel - O Design)

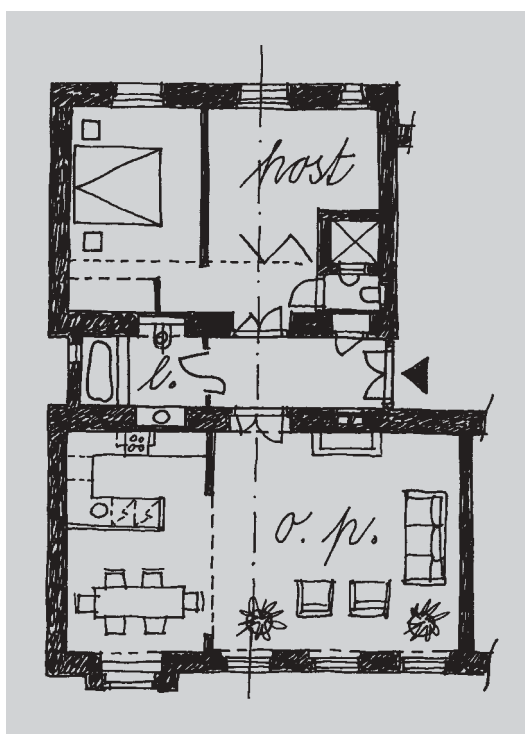
←

Pohled z obývacího pokoje  
přes vstupní halu k ložnicím

Dvoukřídlové dveře vlevo vedou do obývací části, protilehlé (přemístěné z bývalé příčky v dnešní obývací/jídelní části) k ložnicím - když se otevřou, prosvětlí se celý byt a zároveň se propojí denní a noční zóna



Toaleta ladí  
s koupelnou.  
Vonné svíčky  
nesmějí chybět



Budova směřující severojižně hledí  
severním průčelím do Stromovky.  
Příčky v denní zóně byly vybourány,  
aby vznikla obytná plocha propojená  
s jídelním prostorem a otevřenou  
kuchyní. Prostornou předsíň zkrátili  
ve prospěch koupelny s vanou  
a toaletou, kam se kdysi vešel  
jen sprchový kout. Noční zónu tvoří  
dvě ložnice (jedna bývala kuchyní)  
zakryté skládací zástěnou

Foto: Aleš Jungmann